

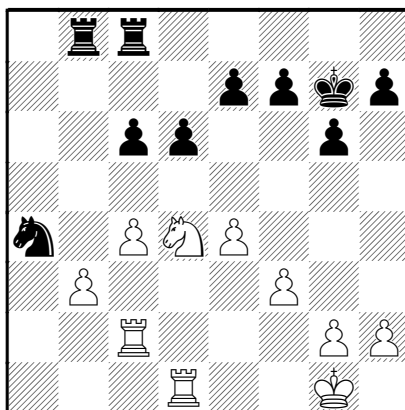
Univerzitní trápení.

Na neděli 18. ledna 2015 jsem se v podstatě těšil jako na den odpočinku, kdy budu dopoledne sedět u počítače a odpoledne si hrát s vnoučaty Terezkou, Barunkou a Kačenkou, která k nám teď každou neděli na půl dne jejich rodiče přivázejí. Ale všechno bylo najednou jinak. V sobotu dopoledne mi zavolal pan Absolín, že mu z ohlášené sestavy vypadl Josef Hladík, zdali mám tedy čas se na zápas dostavit. Odpověděl jsem v tom smyslu, že chci vědět, na které to bude desce, protože bych nerad hrál s Fojtíkem. Pan Absolín mi pak sdělil, že od ledna se do sestavy dostal jako kmenový hráč Ota Jelínek, tak mne čeká šestá deska. Souhlasil jsem a slíbil, že tedy přijdu. Pak jsem v rámci přípravy zkoumal docházku Lipovce B – našeho nedělního soupeře. Zpočátku byla „mizerná“, ale v pátém kole již nastoupili shora skoro kompletní, tak jsem musel očekávat zítra totéž. Musejí se totiž začít zachraňovat. A vyšel mi na šesté desce Petr Komprda. Doposud jsme spolu hráli dvakrát – já vždy černými Pirce, kterého on hraje pořád stejně: postaví pěšce na f3, střelce na e3, dámu na d2 a začne útočit na černého krále, pokud již tento rochoval na krátko. Sice jsme dvakrát remízovali, ale z jeho asi osmi partií v mé databázi a hlavně na základě jeho partie s Michalem Šípkem, kterého (snad) v zahájení přehrál, jsem usoudil, že opakovat Pirce potřetí by nemuselo být moudré. Ale co hrát na 1.e2-e4 jsem zatím nevymyslel. Tak jsem šel spát nerozhodnut. V neděli jsem vstal o půl sedmé u vědomí toho, že cesta z Bohunic na Lesnou bude dlouhá. Když vám totiž ujede na České tramvaj 9x, musíte na další čekat asi 20 minut. Tak se také stalo, při přestupu jsem si šel koupit Dobrou vodu do Tabáku vedle knihkupectví Dobrovského a zatím tramvaj ujela. Při postávání na zastávce před kostelem najednou zpozoruji, jak se blíží povědomá postava. No byl to Jirka Sekanina. Každou neděli v poloprázdném Brně potkám v sezóně nejméně jednoho šachistu. Zeptal se mne, jestli budu dnes hrát, já mu sdělil, že Hladík nemohl a tak musím a on se náhle rozloučil se slovy „Musím jít, čeká mne ještě dlouhá cesta“ a odkráčel na Lidickou. To mne trochu překvapilo, vždyť cíl naší cesty byl stejný – Ibsenova ulice, kde sídlí Klub důchodců „Kutílek“. Když jsem tam asi krátce před devátou došel, dveře byly ještě zamčené. Zazvonil jsem, otevřel mi Ladě Absolín se slovy, že čekal Slepova, který mu slíbil pomoci stavět figurky. On to měl však všechno již předpřipravené, dokonce metodicky na každé desce postavil bílého krále a dámu, aby každý pomocník věděl, jak doplnit ostatní figurky. Je to zkrátka pan metodický. Pak přišel Kyril a po něm první hosté – pan Habina a Táňa Holušová. Postupně se náš salonek zaplnil, přišel i pan Sekanina, který prý šel od nádraží pěšky až na Lesnou a prý to tak dělá vždycky, chyběl pouze Honzík Uhmán. Utkání začalo bez něho. Bylo trochu trapné, že na něho musel čekat zrovna Vlastík Chládek. A Honzík nešel a nešel. První skončená partie odehrála se na první desce. Skončila smírem a to jistě zaslouženým.

Richterová,Nataša (2154) - Sekanina,Jiří (2042) [B52]

KP I /Univerzita-Lipovec B/ Ibsenova 2 Brno (6), 18.01.2015

1.e4 c5 2.Jf3 d6 3.Sb5+ Sd7 4.Sxd7+ Dxd7 5.c4 Jc6 6.d4 cxd4 7.Jxd4 Jf6 8.Jc3 Dg4 9.Dxg4 Jxg4 10.Jxc6 bxc6 (Rossolimova varianta sicilské obrany. Nyní je nejčastějším tahem 11.Sf4) **11.b3 g6 12.Sb2 Sg7 13.Vd1** (Teoretická novinka? Obvykle zde hrají bílí 13.h3, pak též Ke2 nebo i c4-c5) **13...0-0 14.0-0 Vfd8 15.Vfe1 Vab8 16.f3 Je5 17.Sa1 Jd7 18.Ve2 Jc5 19.Ved2 a5** (Černý dělá co může, ale bílá pozice je dostatečně pevnou) **20.Je2 a4 21.Sxg7 Kxg7 22.Jd4 Vdc8 23.Vb2 axb3 24.axb3 Ja4 25.Vc2** Diagram



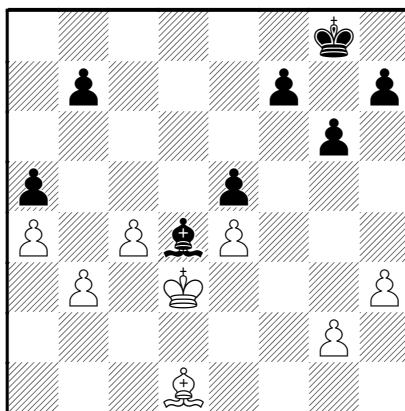
25...Jc5 26.Vb2 Ja4 27.Vc2 Jc5 28.Vb2 (Trojí opakování pozice a tedy remíza) **1/2**

Na stav 1:1 upravují borci na druhém stole. Při přehrávání této partie v Obzoru si Luboš Kiša postěžoval: „Jak je to možný – hrajeme šesté kolo a já mám popáté černé“. Co na to říct? I zde byla remíza díky oboustranně téměř bezchybné hře díky nestejným střecům zřejmá.

Habina,Martin (2056) - Kiša,Lubomír (2184) [B15]

KP I /Univerzita-Lipovec B/ Ibsenova 2 Brno (6), 18.01.2015

1.e4 c6 2.d4 g6 3.Jc3 Sg7 4.Jf3 d5 5.Se2 Sg4 6.Se3 dxe4 7.Jxe4 Jd7 8.h3 Sxf3 9.Sxf3 Jgf6 10.Jxf6+ Jxf6 11.0–0 Jd5 12.De2 (Hraje se tzv. Flohrova varianta Caro-Kannu. V předchozích partiích si vůdci bílých více vážili svého černopolného střelce a ustupovali s ním na g5 nebo častěji na c1) **12...Jxe3 13.fxe3 0–0 14.Vad1 Da5 15.a3 Vad8 16.c3 Dg5 17.e4 c5** (Černý má již plnohodnotnou hru, ale využít nestejných střelců k nějaké převaze bude velmi obtížné) **18.dxc5 Dxc5+ 19.Df2 Dxf2+ 20.Kxf2 e6 21.Vxd8 Vxd8 22.Vd1 Vxd1 23.Sxd1 Sh6 24.b3 Sc1 25.a4 Sb2 26.c4 Sd4+ 27.Ke2 a5 28.Kd3 e5** Diagram



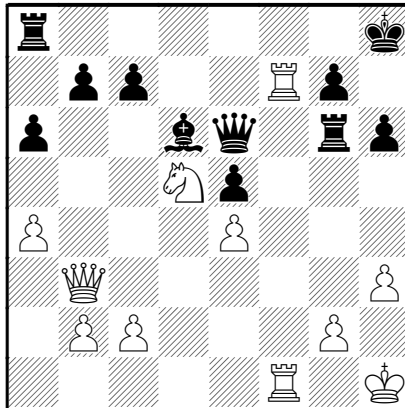
29.Sg4 b6 30.Sc8 Kg7 31.Ke2 Kf6 32.Kf3 Sg1 33.g4 Kg5 34.Sd7 Kh4 35.Kg2 Sc5 36.Sc8 Sd4 37.Sd7 Kg5 38.Kf3 Kf6 39.Sc8 Ke7 40.Ke2 Kd8 41.Sb7 Kd7 42.Sd5 Ke7 43.Kf3 Sc5 (Dáno za remízu) 1/2

Když nakonec Honza Uhmán dorazil, měl již na hodinách spotřebováno kolem 40 minut. Později jsem mu říkal, že ho to zpoždění stálo asi celý bod, ale on se mi smál, tvrdě, že v pozici na diagramu už měl mnohem lepší čas než soupeř.

Chládek,Vlastimil (2084) - Uhmán,Jan (2085) [C50]

KP I /Univerzita-Lipovec B/ Ibsenova 2 Brno (6), 18.01.2015

1.e4 e5 2.Jf3 Jc6 3.d4 exd4 4.Sc4 (Před partií, když Honzík Uhmán dlouho nepřicházel, ptal se mne Vlastík Chládek, zda čtu na webu Pražské šachové společnosti jeho blogy. Odpověděl jsem, že mne nejvíc zajímají ty s partiiemi. A on doporučil mi ten poslední - o skotském gambitu! Každý rád ohlasy na své dílo – slibuji, že se tam hned v pondělí podívám. Zejména, když se opět hrála skotská, kterou ovšem C-B9 kdoví proč nazvala „Italskou“) **4...Jf6 5.0–0 d6 6.Jxd4 Se7 7.Jc3 0–0 8.h3 a6 9.a4 Jxd4 10.Dxd4 Se6 11.Se3 Jd7 12.Sxe6 fxe6 13.Dc4 Vf6** (Toho chtěl černý, jak nám pravil při rozboru této partie v Obzoru dosáhnout - dostat věž do akce) **14.f4 Kh8 15.Vae1** (V partii, kterou doposud oba "sledovali", hrál teď bílý 15.Vad1. Najdete ji v databázích) **15...Dc8 16.Sd4 Vh6 17.f5 Je5 18.Sxe5 dxe5 19.fxe6 Vxe6 20.Vf7 Sd6** (Všechny své předchozí tahy černý v Obzoru obhajoval a vysvětloval, že jeho "mrtvý" Sd6 mohl být za čas velmi "živý") **21.Jd5 Vg6 22.Kh1 De6 23.Vef1 h6 24.Db3** Diagram



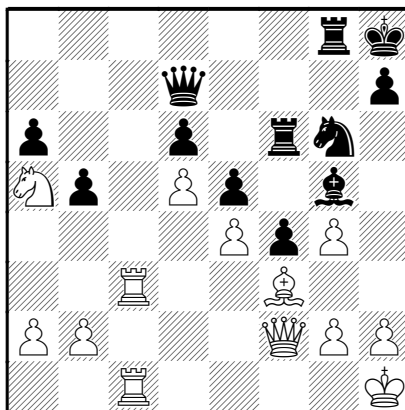
24...Dc8? (Asi kritická pozice. Černý prý spočítal výbornou variantu, ale pak se rozhodl zahrát ještě lepší, ta však byla prohrávající. Chtěl hrát 24...Vb8, např. 25.Jxc7 Dxb3 26.cxb3 Sxc7 27.Vxc7 b5, což by možná pozici udrželo a na jiné tahy bílého osnoval by útok na krále) **25.Je7** (A tohle přehlédl) **25...Sxe7 26.Vxe7 Dd8 27.Df7 Vg5 28.Vd7 Dg8 29.Vxc7 b5 30.axb5 axb5 31.Dxg8+ Kxg8 32.Vf5 Vg6 33.g4 Vd6** (Věžovka je pro černého prohraná. Vlastík to přes vynalézavý odpor soupeře přesvědčivě ukáže) **34.Kg2 Vd2+ 35.Kf3 Va1 36.Vxe5 Vf1+ 37.Ke3 Vff2 38.Vxb5 Vde2+ 39.Kd4 Vf3 40.Vb8+ Kh7 41.Vbb7 Vxh3 42.Vxg7+ Kh8 43.Vgd7 Vd2+ 44.Ke5 Vxd7 45.Vxd7 Vg3 46.Kf5 Vg2 47.Vc7 Kg8 48.b4 Kf8 49.b5 Vf2+ 50.Ke5 Ke8 51.b6 Kd8 52.c4 1–0**

A za stavu 2:1 pro hosty přichází další naše „pohroma“ na desce poslední. Hosté jsou ve vedení 3:1 a prohraný je v té chvíli autor těchto řádků, kdežto šanci na výhru mají pouze Jelínek a Slepov. Vaska asi svoji partii nevyhraje.

Flašar,Roman (1880) - Šebek,Jan (1771) [E99]

KP I /Univerzita-Lipovec B/ Ibsenova 2 Brno (6), 18.01.2015

1.d4 Jf6 2.c4 g6 3.Jc3 Sg7 4.e4 d6 5.Jf3 0–0 6.Se2 e5 7.0–0 Jc6 8.d5 Je7 9.Je1 Jd7 10.Se3 f5 11.f3 Jf6 12.c5 f4 13.Sf2 g5 (Hraje se klasický systém královské indické - teoreticky daleko prozkoumaný. Kdo první uhne z dosavadních ceast?)
14.Vc1 a6 15.Ja4 Kh8?! (A je to černý! Více se osvědčilo 15...Jg6, 15...Vf7 nebo ihned 15...g4) **16.cxd6 cxd6 17.Jb6 Vb8 18.Jd3 Vg8 19.Db3 Sf8 20.Vc3 g4** (Ztrácí materiál, černý rozestavěl své síly málo účinně) **21.Sh4 Vg6 22.Sxf6+ Vxf6 23.fxg4 Sh6 24.Jxc8 Jxc8 25.Sf3 b5 26.Dc2 Je7 27.Jb4 Db6+ 28.Kh1 Vg8 29.Jc6 Jg6 30.Df2 Db7 31.Ja5 Dd7 32.Vfc1 Sg5?** Diagram



33.Vc7 De8 34.Da7 Jf8 35.Jc6 Vh6 36.Je7 Sxe7 37.Vxe7 Dg6 (Také bílý hrál zdá se tuto fázi partie poněkud "měkce") **38.Vcc7 Vh4 39.h3 Dh6 40.Df2 Vgxc4?!** (Zajímavý, leč marný pokus) **41.Sxg4 Vxg4 42.Vf7 Vg3 43.Df1 Ve3** (Prohrává okamžitě, nutné bylo Vg8 nebo Kg8) **44.Vc8 Kg8 45.Vxf8+ Dxf8 46.Vxf8+ Kxf8 47.Dc1 Vxe4 48.Dc8+ Kg7 49.Dd7+ 1–0**

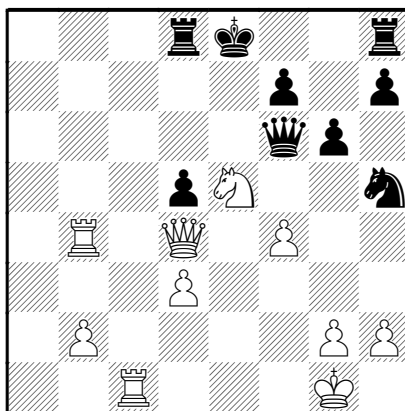
Boj na šestém stole nakonec dopadl téměř tak, jak jsem tajně předpokládal. Petr K. rozehrává zahájení zdravě, iniciativně, dostává aktivní pozice, v další fázi, která se blíží ke 40. tahu, však často polevuje. Tak se také stalo, ale po prožité hrůze, kdy jsem byl x-krát prohraný, jsem nedokázal „vyhranou“ již partii hrát až do konce. Svým kolegům se tímto velice omlouvám. Tož se na tu hrůzu podívejme spolu:

Komprda,Petr (2003) - Kalendovský,Jan (2000) [B01]

KP I /Univerzita-Lipovec B/ Ibsenova 2 Brno (6), 18.01.2015

1.e4 d5 2.exd5 Dxd5 3.Jc3 Dd8 4.Jf3 g6 5.Sc4 Sg7 6.d3 Jf6 7.Sf4 c6 (Zde se zkoušelo 7...0–0 nebo 7...a7–a6. Můj tah je asi novinkou) **8.Dd2 b5 9.Sb3 a5 10.a3 Jbd7** (Zde se soupeř asi na 20 minut zamyslel. Asi počítal možnost oběti 11.Sxf7+, která je sice napohled svůdná, leč nekorektní) **11.Sh6 Sxh6** (Zde mi v Onzoru Luboš Kiša skoro vyčínil, že jsem nehrál 0-0. Já se bránil tím, že už jsem viděl hodně

porážek černých po otevření h-sloupce a výměně střelců. Ale nakonec analyzátoři uznali, že i tak sa může) **12.Dxh6 e6?** (Proč ne původně připravené 12...Jc5, na př. 13.Sa2 Se6 14.0-0 Sxa2 15.Vxa2 Dd6 s rovnou hrou. Velmi pasivní tah v textu jistě soupeře potěšil) **13.0-0 De7 14.Vfe1 Jc5 15.Sa2 b4 16.Je2** (Najednou má černý ohromný problém - jak se dovyvinout a najít plán hry?) **16...Sd7 17.Sc4 bxa3 18.Vxa3 a4? 19.Jc3 Jb7 20.Vea1 Jd6 21.Vxa4 Vd8** (Černá pozice je i bez pěšce míň dost zoufalá) **22.Je5 Jf5 23.Df4 Jh5 24.Df3 Jd4 25.De4 Jxc2 26.Vc1 Jb4 27.Sxe6 Sxe6 28.Vxb4 Sd5 29.Jxd5 cxd5 30.Dd4 Dg5?** (Lepší se zdá 30...0-0 31.Jc6 Dc7 32.g4 Jg7 a černý ještě trochu žije) **31.f4 Df6** Diagram



32.Vc6? (Správné bylo 32.Dc5! Jxf4 33.Ve1 Je6 34.Jc6 a černý se může vzdát. Ale není to lehké spatřit, zatímco takový Fritz to vidí hned) **32...De7 33.Jf3? 0-0** (Konečně!) **34.f5 De2 35.Vc1 Vfe8 36.fxg6 hxg6 37.Vb7 Jg7?! 38.Df2** (Také bílý velmi znervózněl. Lepším se zdá 38.Ve1 Dc2 39.Df6 Dc5+ 40.d4 Df8 41.Je5 Ve6 s převahou) **38...Jf5 39.Vbc7 Dxd3** (Zde jsem nabídl remízu. Soupeř, který také už měl poslední minuty, se šel zeptat jejich kapitána a když se vrátil - smír odmítl) **40.Jg5 Ve2 41.Df4 Vde8 42.Vc8 Vxc8 43.Vxc8+ Kg7 44.Vc1 De3+ 45.Dxe3 Jxe3 46.Jf3?** (Hra "na výhru" se stala pro bílého hrou na prohru) **46...Vxg2+ 47.Kh1 Vxb2 48.Ve1 Jf5 49.Kg1 d4 50.Vd1 Vb4** A zde jsem podruhé nabídl remízu se slovy, že mne ta partie přestala bavit. Ale po prožitém šoku to lze snad pochopit, i když jsem tím zavinil prohru týmu... Soupeři mne ovšem nazvali dzentlmenem a přítel Komprda mi také děkoval. A šel si zakouřit doutníček na terasu, kde jsme si chvíli popovídali – třeba o jeho nemocné mamince, bráchovi, restauracích v okolí a tak různě. **1/2**

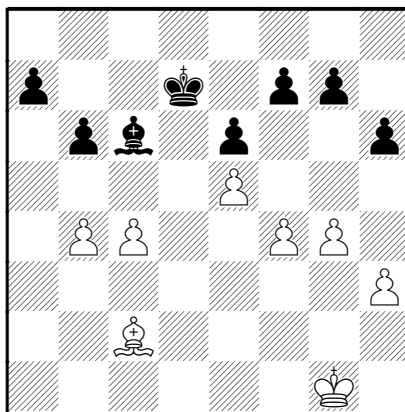
Po této partii jsme se vydali s Honzíkem Uhmáním a Lubošem Kišou na pivo do Obzoru. S námi část dohravšího Lipovce odjela auty domů. Takže zbývající tři partie jsme neviděli, až v pondělí – kdy mi je ochotně poslal náš „opisovač“ Kyryl Slepov.

Zerdaloglu, Vasilis (1855) - Mráz, Pavel (1974) [B01]

KP I /Univerzita-Lipovec B/ Ibsenova 2 Brno (6), 18.01.2015

1.e4 d5 2.exd5 Dxd5 3.Jc3 Da5 (Na vedlejším stole se v této variantě skandinávské hrálo 3...Dd8, častěji se dnes používá 3...Dd6) **4.Jf3 Jf6 5.d4 Sg4 6.Se2 e6 7.0-0 c6 8.h3 Sh5 9.a3 Sd6 10.b4 Dc7** (V jedné partii, která se nachází v megabázi, sebral

ted' černý střelcem na b4 a vybojoval remízu. Hráči však měli začátečnická Ela) **11.Ve1 Jbd7 12.Se3** (Zde se zkoušelo spíše 12.Sd2 nebo Ja4) **12...0-0 13.Dd2 Jb6 14.Sg5 Jbd5 15.Jxd5 Jxd5 16.c4 Jf4 17.Sxf4 Sxf4 18.Dc3 Vfd8 19.Vad1 Vd7 20.g4 Sg6 21.Je5 Sxe5 22.dxe5 Vad8** (Partie se pohybuje bez velkých zápletek ke zřejmému remízovému vyvrcholení) **23.Vxd7 Vxd7 24.Vd1 Vxd1+ 25.Sxd1 c5 26.Sf3 b6 27.Dd2 Kf8 28.Sd1 Ke7 29.f4 Se4 30.Sa4 cxb4 31.axb4 Sc6 32.Sc2 h6 33.Dd4 Dd7 34.Dxd7+ Kxd7** Diagram



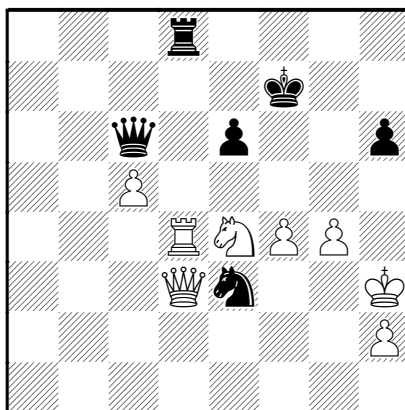
35.h4 Sf3 36.g5 a5 37.bxa5 bxa5 38.Kf2 Sc6 39.Ke3 Kc7 40.c5 Sb5 41.Kd4 Kb7 42.f5 hxg5 43.fxe6 fxe6 44.hxg5 (Pozice je rovná, hrát na výhru asi nelze s úspěchem) **44...Kc6 45.Sb3 Kd7 46.Kc3 Sc6 47.Kb2 Sb5 48.Kc3 Sc6 49.Sc4 Sa4 50.Sa6 Kc7 51.Kc4 Sc6 52.Kd4 Sd5 53.Sb5 Sc6 54.Sc4 Kd7 55.Sb3 Sb5 56.Sc2 Sc6 57.Kc4 Kc7 58.Sd1 Kb7 59.Sg4 Sd7 60.Sh3 Kc7 1/2**

Stav je tedy 4:2 pro naše hosty a šanci na remízu dává pouze výhra obou zbývajících partií. Jak se toho úkolu zhostil Kyryl Slepov, to teď uvidíte. I zde ale musel pan Fojtík trochu pomoci...

Slepov,Cyril (2110) - Fojtík,Tomáš (2053) [A30]

KP I /Univerzita-Lipovec B/ Ibsenova 2 Brno (6), 18.01.2015

1.Jf3 Jf6 2.g3 b6 3.Sg2 Sb7 4.0-0 c5 5.c4 e6 6.d3 Se7 7.Jbd2 0-0 8.a3 d5 9.Vb1 (Hraje se Anglická hra, v níž pan Slepov rád útočí po b-sloupci) **9...a5** (Novinka? Častěji zde černí vyvíjejí jezdce z b8 na c6 nebo d7) **10.Dc2 Jbd7 11.e4 Dc7 12.Ve1 Sd6 13.Jf1 dxe4 14.dxe4 Je5 15.Jg5 Jc6 16.Se3 h6 17.Jh3 Se5 18.f4 Sd4 19.Jf2 Sxe3 20.Jxe3 Jd4** (Černý dosáhl rovné hry, ale napětí v pozici zůstalo a to plně bílému vyhovuje) **21.Dc3 Vfd8 22.Vbd1 Sc6 23.Jc2 Jxc2 24.Dxc2 Db7 25.Vd2 Vd4 26.Vxd4 cxd4** (Konečně malý úspěch bílého - izolovaný pěšec na d4) **27.Dd3 Vd8 28.b4 Dc7 29.e5 Sxg2 30.Kxg2 Je8 31.Je4 axb4 32.axb4 De7 33.c5 bxc5 34.bxc5 Db7 35.Vc1 Dc6 36.Kh3 f5** (Po tomto nervózním tahu - patrně v časové tísní - bílý má již velmi reálné šance) **37.exf6 Kf7 38.fxg7 Jxg7 39.Vc4 Jf5 40.g4 Je3 41.Vxd4** Diagram

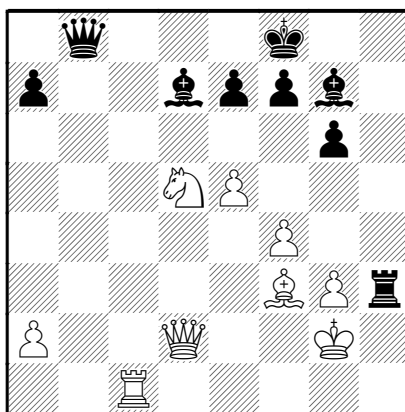


41...Jd5 (Partie je pro bílého vyhraná, musí jen dávat pozor na různé taktické triky)
 42.Jd6+ Kg7 43.Dc4 Vb8 44.Dc2 Da6 45.Jc4 Dc6 46.Je5 De8 47.c6 Vc8 48.De4
 Vxc6 49.Jxc6 Dxc6 50.De5+ Kf7 51.Vd3 Dc1 52.Vf3 Dd1 53.De4 Jf6 54.Dd3 Da4
 55.g5 hxg5 56.Kg3 (Najednou bojovník s černými kameny výrazně ožil) 56...g4
 57.Vf1 Da8 58.Ve1 Da5 59.Ve5 Da1 60.Kh4 Da8 61.Kg3 Dh1 62.De3 Df1 63.Da7+
 Kf8 64.Dc5+ Kf7? (Lépe 64...Kg8 65.Vg5+ Kf7 a partie mohla ještě pokračovat)
 65.Dc7+ Kf8 66.Dd6+ a černý se před vidinou čtyřtahového matu vzdal. 1–0

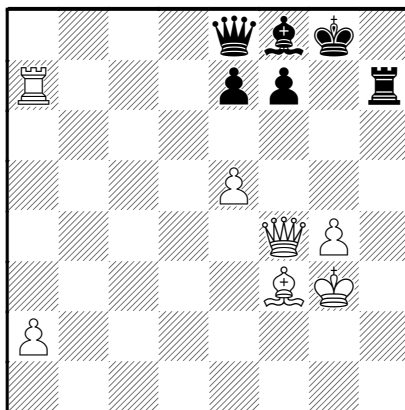
Jelínek,Ota (2163) - Holušová,Tana (2065) [B25]

KP I /Univerzita-Lipovec B/ Ibsenova 2 Brno (6), 18.01.2015

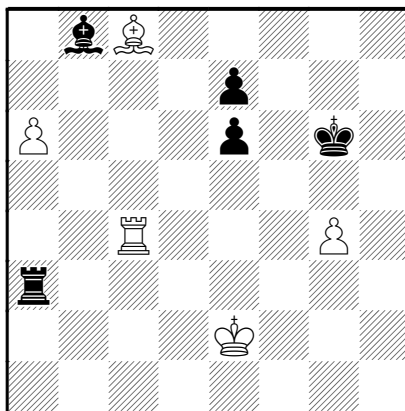
1.g3 c5 2.Sg2 Jc6 3.Jc3 g6 4.e4 Sg7 5.f4 d6 6.Jf3 Sd7 7.d3 Vb8 8.0–0 (Hraje se
 zavřený systém sicilské obrany) 8...Dc8 9.Se3 Jh6 (Doposud se zkoušelo spíš Jf6)
 10.Dd2 Jg4 11.Jd1 Jxe3 12.Dxe3 (Zajímavé, jaký macešský vztah ke svým
 černopolným střelcům někteří hráči Lipovce mají) 12...Jd4 13.Dd2 h5 14.c3 Jxf3+
 15.Sxf3 h4 (Černý se zmocnil iniciativy rázným postupem na královském křídle)
 16.Je3 hxg3 17.hxg3 b5 18.d4 b4 19.e5 bxc3 20.bxc3 cxd4 (O něco lepším se zdá
 d6xe5) 21.cxd4 Sb5 22.Vfc1 Dd8 23.Jd5 dxe5 24.dxe5 (Náhle se karta poněkud
 obrátila a iniciativu má bílý) 24...Kf8 25.Vab1 Vh3 26.Kg2 Sd7? (Prohrávající chyba,
 které bílý bohužel nevyužije) 27.Vxb8 Dxb8 Diagram



28.Jc7? (Mělo se stát 28.Jb6!, např. 28...Dxb6 29.Dxd7 a černému hrozí mat i ztráta věže. Jak prosté - milý Watson! Ale to je potřeba vidět...) **28...Vh7 29.g4 Kg8 30.Kg3 Se8 31.Jxe8 Dxe8 32.Vc7** (Bílý jistou výhodu přece udržel) **32...g5 33.Vxa7 gxf4+ 34.Dxf4 Sf8** Diagram



35.e6 (Správné zde asi bylo 35.Va8! Dd7 36.Se4 Vg7 37.e6 Db5 38.Vb8 a šachové motory ukazují "desítku" v neprospěch zcela svázaného černého) **35...fxe6 36.Va8 Df7 37.Dxf7+ Kxf7** (Matové nebezpečí pominulo, nestejní střelci zůstali. Podají se bílému uplatnit dva volné pěšáky?) **38.a4 Sg7 39.a5 Se5+ 40.Kf2 Sd4+ 41.Kg2 Se5 42.Kf2 Sd4+ 43.Ke2 Vh2+ 44.Kd3 Se5 45.a6 Va2 46.Sb7 Va4 47.Vc8 Vd4+ 48.Ke3 Va4 49.Vc2 Sd4+ 50.Kd3 Sa7 51.Vc4 Va3+ 52.Ke2 Kg6 53.Sc8 Sb8** Diagram



54.Ve4 (Lepší tah 54.Vc6 ukázal v Obzoru Honzík Uhmán jako nadějnější a dobývající dalšího pěšáka, např. 54...Sd6 55.Sxe6 Kg5 56.Sc8) **54...e5 55.Ve3 Va2+ 56.Kf3 Sa7 57.Vc3** (Proč ne? 57.Vxe5. Já ale u té partie nebyl, možná není zápis zcela přesný?!) **57...Va4 58.Vc6+ Kf7 59.Sf5 Sb8 60.Ke3 Sa7+ 61.Kd3 Vd4+ 62.Kc3 Vd6 63.Se4 Kf6 64.Kc4 Kg5 65.Vxd6 exd6 66.Sf3 e4 67.Sd1 e3 68.Kd5**

Sc5 69.Ke6 Kg6 70.Se2 Kg5 71.Kf7 d5 72.Ke6 d4 73.Kd5 Sa7 A tak jsme museli uznat těsnou porážku 3,5:4,5. 1/2

To vše jsme se dozvěděli až v restauraci Obzor, kam nám tyto zprávy donesli Lad'a Absolín, Vaska Zerdaloglu a Tomáš Kacálek. Zde jsme leccos zanalýzovali na mých magnetických šachách, o šancích Univerzity v této i příští sezóně se pobavili, různá piva 10,11,12stupňová v hojnosti popili a jako vždy s postupem času stále odvázaněji spolu hovořili. Já se třeba obořil na pana Absolína, který někde kolem 32. tahu upozornil mého soupeře, že má o tah méně ve svém partiáři, než já. Podle starých výkladů, které si jakž-takž pamatuji do toho rozhodčímu nic nebylo, teď po konzultaci s mezinárodním rozhodčím panem Benákem dal tento Absolínovi za pravdu. Jenom mi není jasné – jak to tedy rozhodčí poznal – co když já měl o tah víc?! Možná byla starší pravidla, která nedávala rozhodčím tak výrazné pravomoci jako dnes, rozumnější... Když pan Absolín odcházel s tím svým obvyklým „Piva zaplatím“, bylo zřejmé, že se jde domů léčit z nachlazení. Nakonec jsme tam osaměli s přítelem Kacálkem a nějak jsme se dostali na půlnoční rozjezdy na nádraží... Titulek článku naznačuje fakt, že prohráváme teď se soupeři, co mají méně bodů, trápíme se a mám dojem, že naše utkání nikdo nekoučuje. Ale já hrál zatím jenom dvakrát – tak se za moje poznámky na mne nehněvejte.

(kal)